

Til: Kystverket, region nord v/ Atle Rønning

Fra: Aslaug Bjørke, Norconsult

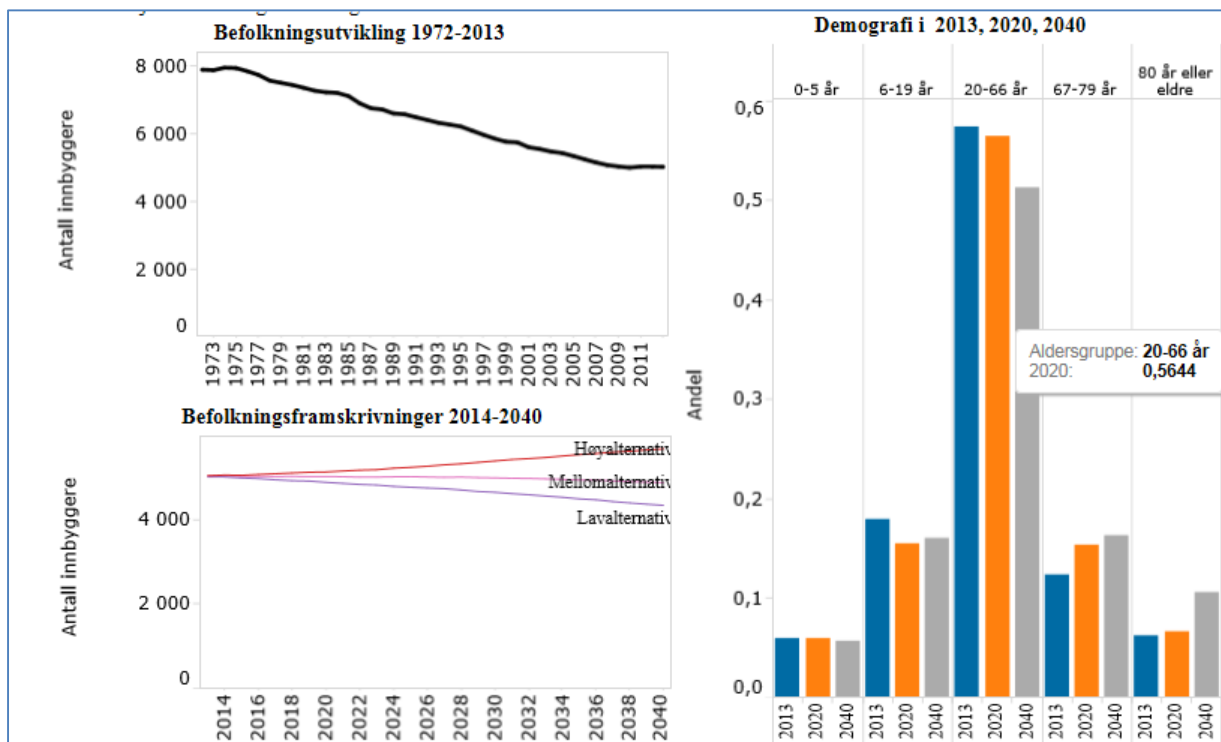
Dato/Rev: 08.12.2015

## Notat vedr. regionale virkninger ved utbygging av Andenes havn

### 1. BEFOLKNING OG ARBEIDSMARKED

Pr. 31.12.2014 bor 4991 personer i Andøy kommune.

Kommunedata presenterer følgende oversikt over befolkningsutviklingen ved Andenes.

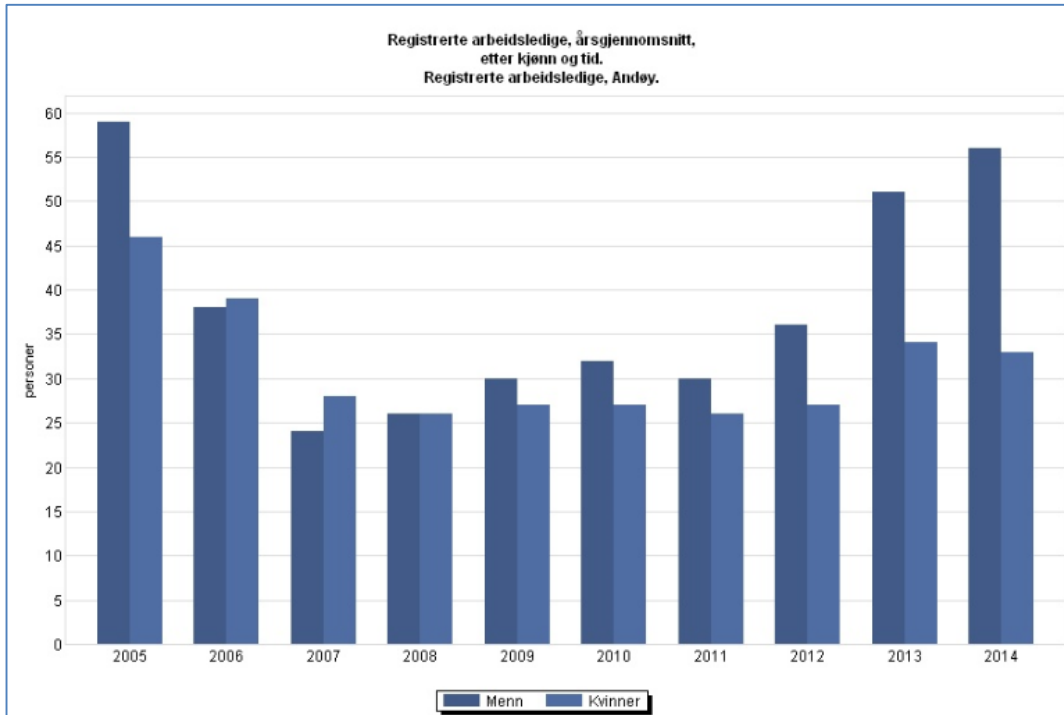


Figur 1: Prognoser befolkningsutvikling Andøy. Kilde: [www.Kommunedata.regjeringen.no/befolkningsframskrivninger](http://www.Kommunedata.regjeringen.no/befolkningsframskrivninger)

Fra 1973 til 2011 har befolkningen sunket jevnt med ca 1/3, fra ca. 8000 til ca. 5000. Fra 2008 ser det imidlertid ut til at antall bosatte i kommunen har vært relativt stabilt. Prognosene viser også at man forventer en fortsatt stabil utvikling. Lavalternativet ender opp på ca. 4000 bosatte i 2040, mens høyalternativet anslår ca. 6000. Andelen eldre over 67 år forventes å øke.

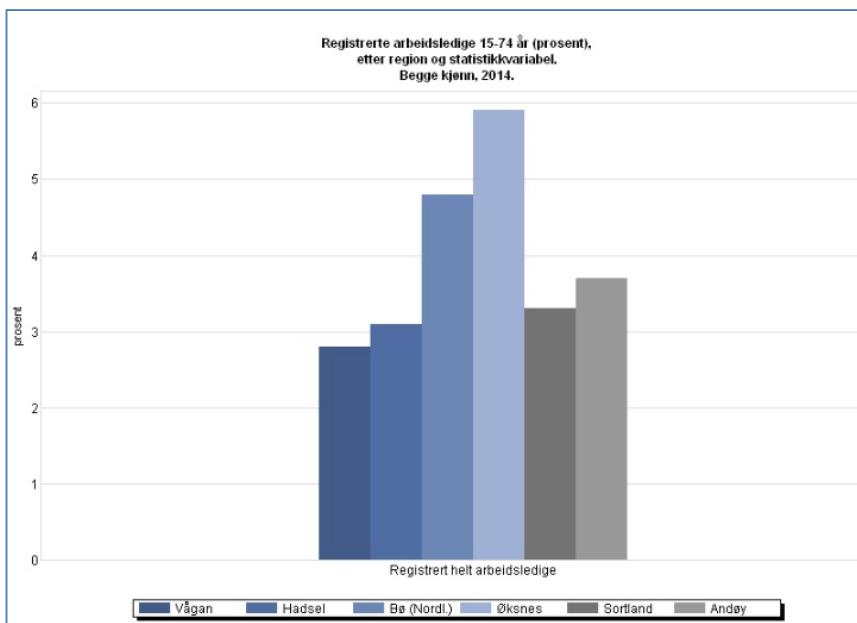
## 2. SYSSELSETTING I KOMMUNEN

Antall arbeidsledige i Andøy kommune har vært stigende siden 2008. I 2014 ligger det på en total på 105 personer. Dette utgjør 3,7% av arbeidsfør andel av befolkningen, noe som ligger 0,9 %-poeng over gjennomsnittet for Nordland fylke og landsgjennomsnittet som begge ligger på 2,8%.



Figur 2: Utvikling antall arbeidsledige 2005-2014 Andøy kommune. Kilde: Statistisk sentralbyrå

Figuren under viser arbeidsledige i deler av Vesteråsregionenregionen. Bø og Øksnes har større arbeidsledighet enn Andøy, hhv. 4,8 og 5,9% av arbeidsfør befolkning.



Figur 3: Antall arbeidsledige i 2014 for Vågan, Hadsel, Bø, Øksnes, Sortland og Andøy.

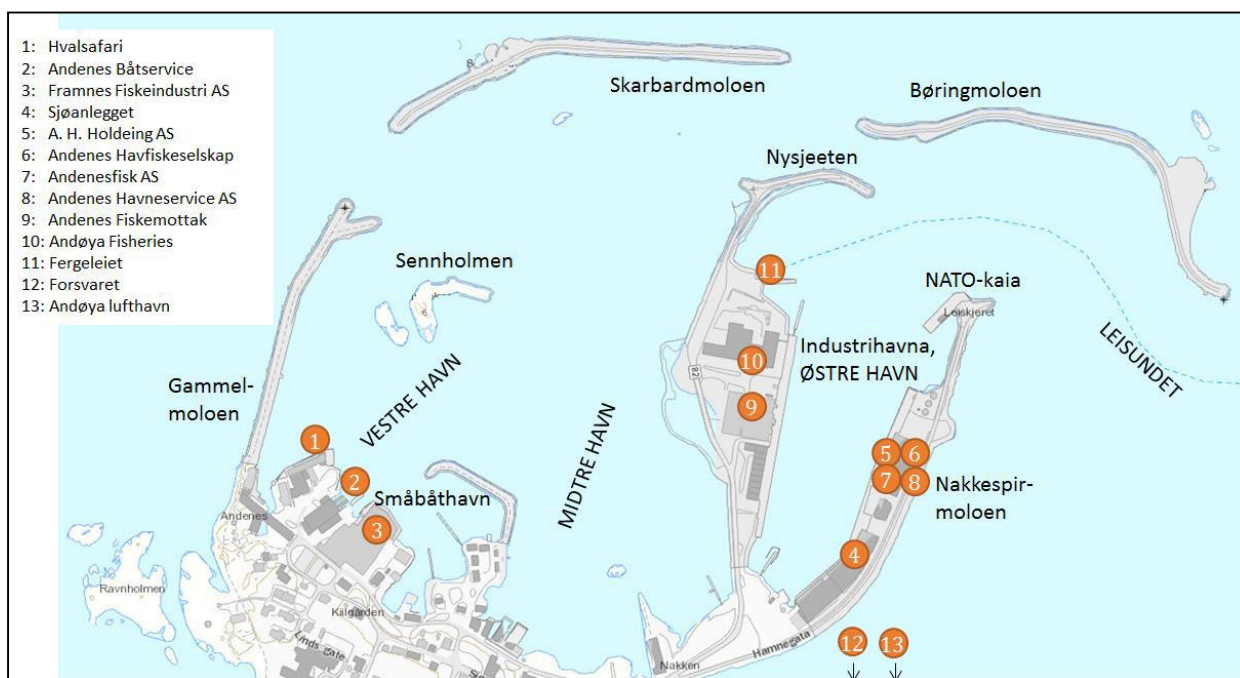
Vi har ikke informasjon om sammensetningen av arbeidsledig befolkning i Andøy og nærliggende kommuner.

### 3. EKSISTERENDE NÆRINGS LIV I HAVNA.

Andenes har et variert næringsliv, med fiskeri og fiskeforedling som de viktigste næringene. Havna har flere fiskemottak og produksjonsanlegg (Andenes Fiskemottak, Framnes Fiskeindustri AS, Sjøanlegget, Andenes Havfiskeselskap, Andøya Fisheries). Tråleren «Andenesfisk 1» driver med egenhåndtering av fisk, og havna har en fabrikk for produksjon av blant annet Omega 3-kapsler. I tillegg er mekaniske verksteder og notbøteri direkte knyttet opp til fiskerivirksomheten. Havna benyttes som utgangspunkt for hvalsafari og turistfiske. Andre brukere av havna er Forsvaret, som benytter havna ved øvelser og testing av missiler knyttet til Andøya Space Center. I perioder opptar forsvarsfartøy hele Industrihavna. Andenes er også liggehavn for en av Redningselskapets redningsskøyter (Vista Analyse 2015).

I 2014 var det registrert 78 fiskefartøy i Andøy kommune. Det har vært en oppgang i antall fartøy de siste årene. Antallet har ikke vært så høyt siden 2007 (Merkeregisteret Fiskeridirektoratet).

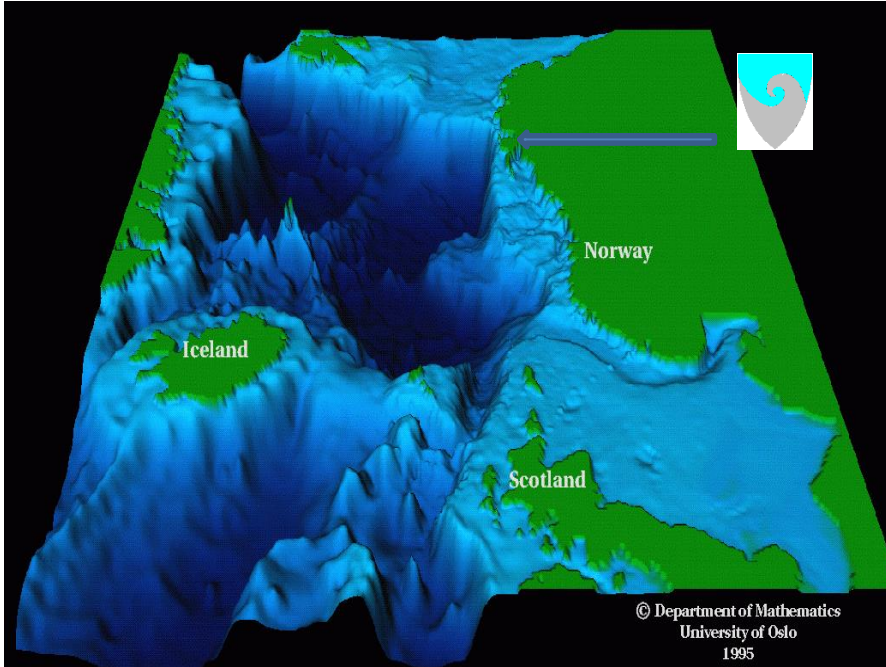
Figuren under viser hvilke bedrifter som er lokalisert i havna. En nærmere beskrivelse av de ulike aktørenes virksomhet finnes i rapporten: Samfunnsøkonomisk analyse av tiltak i Andenes havn (Vista Analyse 2015).



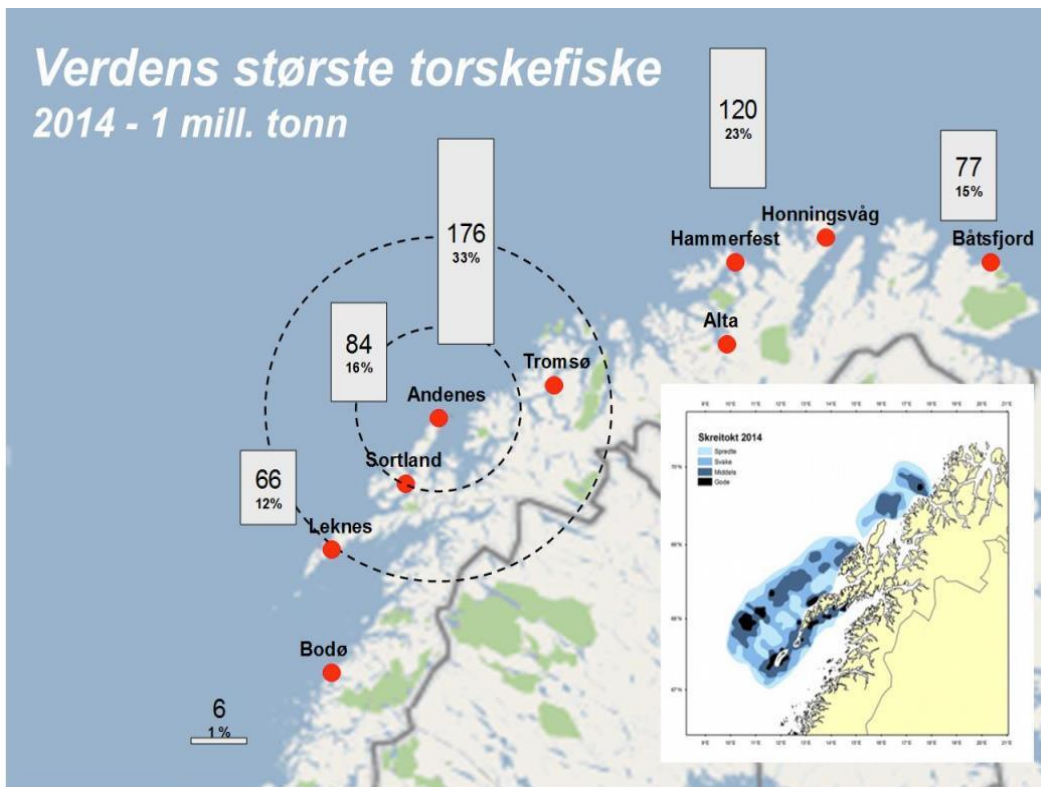
Figur 4: Oversiktskart over Andenes havn og næringslivet i havna i dag. Kilde Kystinfo bearbeidet av Vista analyse.

#### 4. GEOGRAFISK LOKALISERING IFT. FISKERIRESSURSENE

Andenes havn og Andenes kommune ligger svært nær Eggakanten der skreien beiter plankton som kommer opp fra større havdyp. Dette illustreres i kart over havbunnen i figuren under og kartfestede skreitokt i 2014 illustrert i innskutt kart i Figur 6.



Figur 5: Lokalisering av Andenes ift. Eggakanten

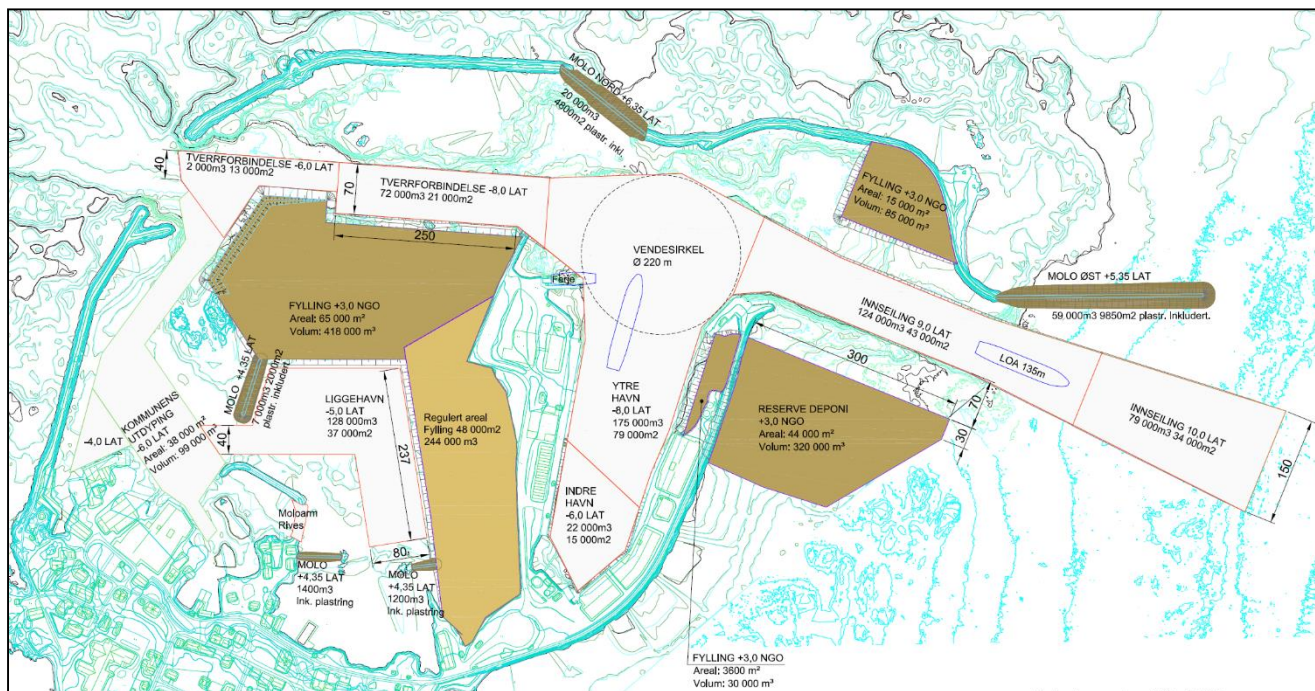


Figur 6: Landing av skrei/torsk i 2014 i Vesterålen.



## 5. TILTAKET - NÆRINGSAREAL, KAIER OG MOLOER

### Etablering av næringsareal med tilgang til kai



Figur 7: Forprosjekt Andenes havn med næringsareal, kaier og moloer.

Planarbeidet legger til rette for om lag en firedobling av næringsareal i havna. Dagens 45 daa industriområde øker til 185 dekar ulike typer industri- og næringsareal. Av dette er 4,9 daa forretningsområde, 104,4 daa industriområde, 63,1 daa kombinert forretning/industri og 12,6 daa lager. Ny reguleringsplan legger videre opp til en separering mellom industriaktivitet og aktivitet knyttet til landligge for fiskeflåten, turistflåten og fritidsflåten. Dette gir en ryddigere og mer oversiktlig havnestruktur som bl.a. vil bidra til økt effektivitet og bedre ivaretagelse av HMS-forhold.

Industriområdene vil være konsentrert om de ytre delene av havna og vil ha tilgang til dypvannskai. Liggehavnen for fiskeflåten er lagt til vestre havn og vil ha tilgang til kai der. Turistvirksomheten er tenkt konsentrert i vestre havn sammen med tilhørende landbaserte infrastruktur. Unntaket her er muligheten for å anlegge ei dypvannskai ved Forretning/industriområde 2 som kan ta imot turistskip dersom dette bygges ut.

Utdyping av ferdelsområdene i ytre havnedel dimensjoneres for skip med en dypgang på 7 meter. Indre havn (vestre) dimensjoneres for en dypgang på 5 meter som er tilstrekkelig for fiskebåter.

Det anlegges fem nye moloer som skal sikre rolige forhold i havna og i innseilingen til den. Disses beliggenhet ses på plankartet.

#### Tilknytning til eksisterende infrastruktur

Fv. 82 ender ved fergeleiet i havna. Fergeforbindelse mellom Andøy havn og Senja holdes i drift i sommerhalvåret. Fylkesveg 82 forbinder Andøy med kommunene i sør og endestrekningen gjennom Andenes utgjør del av Nasjonal turistveg.

Andøya lufthavn ligger i underkant av 2 km. fra havna. Lufthavna har to rullebaner på hhv. 1671 og 2467 meter. Dette innebærer at fly i kategori C kan lande her. Dette tilsvarer Boing 737/800 og Hercules transportfly.

## 6. TILTAKENES BIDRAG TIL STRUKTURELLE ENDRINGER

### 6.1 Bidrag til økt sysselsetting.

Et viktig spørsmål er hvordan og i hvilken grad tiltaket vil kunne bidra til å skape flere og nye virksomheter og arbeidsplasser. For å svare på dette ser vi her på behov og markedsmuligheter som er synliggjort i løpet av planprosessen og hvordan tiltaket vil kunne bidra til å øke sysselsettingen i regionen.

#### 6.1.1 Behov og markedsmuligheter

Følgende er meldt inn som behov og markedsmuligheter i planprosessen:

- a) Andenes havn har en stor fremmedflåte, spesielt under vinterfisket. I dag er det i perioder mangelfull kaikapasitet og muligheter for bruk av liggekaier med tilfredsstillende dybde og rolige liggeforhold. Dette medfører at et økende antall fartøy under 45-50 fot går til Myre, Gryllefjord og Senjahopen for å ligge over.
- b) Mangel på areal for nyetableringer eller utvidelser av eksisterende virksomheter med tilgang til kai. Dette gjelder sjørettet industrivirksomhet og servicetilbud til fiskeflåten.
- c) Manglende mulighet til å ta imot turistskip. Andenes har attraksjoner som hvalsafari, turistfiske, NAROM (Norwegian centre for space-related education) og Andøya spacesenter som tilbyr bl.a. virtuelle opplevelser av nordlys. I denne sammenheng nevnes også muligheten for å etablere Andenes som snuhavn for cruiseskip. Nærliggende stor lufthavn muliggjør et slikt konsept.
- d) Manglende areal/kai plass for turistrelatert virksomhet som hvalsafari og turistfiske. Det er underkapasitet og virksomhet knyttet både til hvalsafari og turistfiske har et større potensial enn i dag. I tillegg til de lokale operatørene tilbyr også turistoperatører fra Tysfjord, Lofoten og Sortland hvalsafari fra Andenes i dag.
- e) Andøy Test Center (ATC) har et samarbeid med det norske Forsvaret om uttesting av forsvarsmateriell og våpensystemer. Største bruker er det norske sjøforsvaret, men også andre marinestyrker fra andre NATO nasjoner. På grunn av plassmangel og vanskelige innseilingsforhold i havna må imidlertid flåten delvis ligge i Harstad og seiles frem og tilbake til Andenes for uttesting.
- f) Andøy torv frakter ut torv over Risøyhamn fordi Hurtigruta og lastebåter har anløp der. Bedriften er lokalisert midt i mellom Risøyhamn og Andenes og det spiller derfor ingen rolle hvor utskipningen foregår fra.

Det er ikke gjennomført markedsundersøkelser i forbindelse med reguleringsplanarbeidet.

#### 6.1.2 Analyse

Den planlagte utbyggingen av kaier, næringsareal og liggehavn vil legge til rette for lokal vekst innen fiske, servicenæringer knyttet til fiske, fiskeforedling og turistnæring. Hvorvidt en slik vekst vil materialisere seg i nye virksomheter og arbeidsplasser er bl.a. avhengig av ønsket om endringer i fiskerihavnstrukturen i regionen, privat og offentlig investeringsvilje, markedssituasjonen for bearbeidet fisk, tilgang på tilpasset arbeidskraft mm.

#### Fiskeritilknyttede næringer

Kvotesystemet regulerer mengden fisk som kan tas opp fra havet. En utbygging ved Andenes havn vil derfor ikke gi økte landingsvolum totalt sett, men vil kunne flytte landingen av fisk fra andre havner til Andenes. I et regionalt perspektiv vil derfor mengden fisk som totalt landes ikke bli endret.

Effektive havnefasiliteter er imidlertid en forutsetning for å beholde den virksomhet som allerede er etablert. Dersom Andenes havn ikke utvikles i takt med utviklingen i fiskeflåten, så vil den kunne miste sin betydning som fiskerihavn. Noe som igjen vil ha negative ringvirkninger for både stedet Andenes og Andøy kommune.

På en annen side vil økt kai- og landingskapasitet ved Andenes havn kunne gi et mer effektivt fiske for en større del av fiskeflåten ved at avstanden til fiskefeltet kortes ned. En slik konsentrasjon av deler av den regionale fiskeflåten vil gi grunnlag for å etablere bedre servicetilbud direkte knyttet til fiske. Dette er gevinster som vil komme fiskeflåten til gode og som vil ha ringvirkninger for næringsliv og sysselsettingen i kommunen og i et regionalt perspektiv.

Videre skaper de nye industri- og kaiområdene rom for nyetableringer. Nye måter å forsyne markedet på og økt videreforedlingsgrad av fisken skaper nye arbeidsplasser. Eksisterende virksomhet har meldt behov om utvidelse knyttet til klippfiskproduksjon. Bl.a. er levendelagring av fisk nevnt som en mulighet for å kunne produsere klippfisk over større deler av året. I dag videreføres tørket fisk i Portugal før den sendes til Brasil. En helårig videreforedling lokalt vil kunne gi kostnadsbesparelser som gjør direkte eksport til Brasil og andre land attraktivt.

Større virksomhet i havna vil tiltrekke seg andre nyetableringer gjennom en positiv klyngeeffekt der kostnader fordeles og det åpnes for nye former for samarbeid. Nærheten til lufthavna åpner muligheter for rask transport av fisk og fiskeprodukter til verdensmarkedet.

### **Forsvaret**

Aktiviteten ved Andøy Test Center får stadig mer oppmerksomhet og antallet prosjekter er økende. I løpet av sommeren 2015 hadde det norske sjøforsvaret ca 7 fartøy ved kai i testperioden (2-3 uker). De resterende fartøy ble liggende ute på sjøen. Totalt anslås ca 120 liggedøgn i perioden mai/juni.

Dagens løsning med at fartøyene delvis seiles til Harstad er kostnadsdrivende for Forsvaret, og gjør også at Andenes mister de økonomiske fordelene som ringvirkninger fra slike anløp vil medføre. Økt kapasitet i Andenes havn vil dermed kunne gi gevinster for Forsvaret, miljøet og for lokalt næringsliv og sysselsetting.

### **Turisme**

I følge Andøy Reiseliv er turisttilstrømmingen økende. Dette gjelder spesielt innenfor hvalsafari og havfiske der begge aktivitetene har økende behov i havna. NAROM (Norwegian centre for space-related education) og Andøya spacesenter bruker også havna for sine gjester.

Det er ikke gjennomført markedsanalyser for å avklare konkrete potensial for nyetableringer innen naturrelatert turisme. Trender knyttet mot ren, sunn og økologisk mat, økoturisme og søken etter genuine naturopplevelser gir imidlertid Nordområdene fortrinn. Andenes ligger særdeles fordelaktig til både i forhold til naturopplevelser og har god infrastruktur både for båt og fly. Dette gir muligheter til økt ekspansjon innenfor flere markeder.

Turistnæringen er etablert med et fellesorgan i Andøy reiseliv som har som formål å drive Informasjonsvirksomhet innen turisme og reiseliv, initiere samarbeid og koordinere medlemmenes innsats lokalt, regionalt og nasjonalt, samt å delta og iverksette utviklingsprosjekter som fremmer en positiv opplevelse av Andøy.

Mulighetene for at turisme kan spille en enda viktigere rolle for lokalt og regionalt næringsliv i fremtiden er absolutt til stede. Planforslaget slik det foreligger legger til rette for en slik ekspansjon.

### **Arbeidskraft**

Andøy har en arbeidsledighet som ligger 0,9 %-poeng over landsgjennomsnittet, mens andre kommuner i nærheten, som Bø og Øksnes, har en enda høyere arbeidsledighet (hhv. 2%-poeng og 2,8%-poeng over landsgjennomsnittet). Det er rimelig å anta at en god del av den ledige arbeidsstyrken har kompetanse knyttet til sjørelatert virksomhet.

Havbruksnæringen har i andre deler av landet sysselsatt mye arbeidskraft fra naboland, Polen og Baltikum. Ved større behov for arbeidskraft vil en slik strategi også kunne være aktuell i Andøy. Andenes har stor tilgang på ledige husvære.

### **Anleggsvirksomheten**

Anleggsvirksomheten i forhold til realiseringen av tiltaket vil stimulere lokalt næringsliv både direkte og indirekte i den fire til fem år lange byggeperioden. Det vil utlyses kontrakt for en rekke arbeider bl.a. entreprenørarbeider for utdyping, opparbeiding av næringsareal, bygging av kaier mm. Videre vil det generere behov for overnatting, bespisning og en rekke andre servicetilbud.

### **Oppsummering**

NTP 2014-23 påpeker at: *En god maritim infrastruktur er viktig for effektiv sjøtransport og for verdiskaping og bosetting langs hele kysten. Det er en nasjonal målsetning å få mer gods over på kjøll.*

Hensikten med tiltaket er å utvikle Andenes havn til en fremtidsrettet fiskerihavn som betjener en samlet fiskeflåte, godsfartøy samt andre aktuelle fartøy, og som gjennom tilgang på næringsareal stimulerer til etablering av en variert og sjørettet service- og næringsvirksomhet.

Gjennom å trygge innseiling og sjøareal i havna, samt opparbeiding av nye landareal legger tiltakene til rette for å næringsetablering og tjenesteyting i selve havna. Økt virksomhet her vil ha positive ringvirkninger for resten av samfunnet gjennom behov for en rekke andre tjenester som servicenæring knyttet til sjørelatert virksomhet og forsyning av andre tjenester som overnatting, bespisning, handel mm. I tillegg vil tiltakene legge til rette for vekst innen turisme og forsvarsrelatert virksomhet som også vil kunne ha tilsvarende positive ringvirkninger for etablert næringsliv i kommunen.

Dette vil genere behov for arbeidskraft innenfor en rekke næringer. Kompetansebehovet vil variere ut fra type næring, men det vil mest sannsynlig være størst behov for rimeligere arbeidskraft og at kravet til utdanning ikke nødvendigvis er så høyt. I dag finnes ledig arbeidskraft i regionen. Det er rimelig å anta at en del av denne arbeidskraften har sjørelatert kompetanse noe som kan bli etterspurt ved utvidelser/nyetableringer.

## **6.2 Strukturelle endringer i forhold til fiskerihavnene i regionen**

Samferdselsplan for Vesterålen fra 2009 anbefaler at fiskerihavnstrukturen i regionen revideres og tilpasses næringslivets behov. Så langt ser det ikke ut til at dette arbeidet er gjennomført. Det foreligger derfor ikke noe strategidokument som legger føringer for hvordan de ulike havnene i regionen skal utvikles i forhold til hverandre.

Utvikling av Andenes havn vil medføre at fiskeriflåten og næringslivet i regionen tilpasser seg til det de anser som økonomisk mest gunstig. Dette kan gå på bekostning av andre havner i regionen. I dag landes det dobbelt så mye på Myre i Øksnes som på Andenes. En reduksjon av omsetningen i Øksnes vil ha konsekvenser for næringsliv og sysselsetting der.

Det blir dermed viktig å vurdere:

- a) Om en utbygging ved Andenes havn vil skape større merverdi i regionen totalt sett

De vurderinger som er gjort i det ovenstående viser at en utbygging av Andenes vil legge til rette for at det vil skapes merverdi utover å flytte landing av fisk fra et sted til et annet i regionen.

- b) Konsekvenser av en manglende utbygging ved Andenes havn og hvorvidt det vil gå utover regionen som helhet



En manglende utbygging vil kunne føre til en stagnasjon i landing og videreforedling av fisk på Andenes. Ny næringsvirksomhet vil ikke få plass i havna og servicetilbudet til fiskeflåten vil ikke bli utviklet videre. Presset på havneinfrastrukturen vil gjøre havna mindre attraktiv for reiselivsaktører og Forsvaret.

Et større areal for fiskerirelatert aktivitet gir muligheter for en større konsentrasjon av fiskerirelatert virksomhet og etablering av servicevirksomheter og tilbud som i dag ikke tilbys eller kun tilbys sporadisk. Dersom arealet ikke utbygges, vil det verken være plass eller markedsmuligheter for en større etablering av servicebedrifter. Det kan hende at disse aktørene vil finne andre lokaliteter for sin virksomhet. En spredning av aktiviteten vil imidlertid kunne medføre at omfanget holdes på dagens nivå og ikke videreutvikler markedspotensialet. I så måte vil det gå utover verdiskapningen i hele regionen.

c) Om Andenes er den best egnede havnen for denne type utbygging

Andenes ligger svært nær de store fiskeressursene ved Eggakanten, og er av denne grunn også en av de store fiskerihavnene i Nordland. Andenes havn er videre godt lokalisert i forhold til turisme/reiseliv, forsvarsaktiviteter og tilknytning til viktig infrastruktur som stor flyplass og fylkesveg. Andenes som tettsted har allerede en infrastruktur og et tjenestetilbud som er tilstrekkelig for at ny virksomhet skal synes det er attraktivt å etablere seg. Potensialet for å skape merverdi er derfor sannsynligvis større her enn ved de fleste andre havnene i regionen.

Andre havner har større andel av godstrafikken enn Andenes og er bedre lokalisert i forhold til distribusjon av gods i regionen.

Trondheim, 2015-12-11

*Utarbeidet:*

*Aslaug Bjørke*

Fornavn Etternavn

*Fagkontroll:*

*John Stephen Skjøstad*

Fornavn Etternavn

*Godkjent:*

*Bjørn Hjelde*

Fornavn Etternavn

Dette dokumentet er utarbeidet av Norconsult AS som del av det oppdraget som dokumentet omhandler. Opphavsretten tilhører Norconsult. Dokumentet må bare benyttes til det formål som oppdragsavtalen beskriver, og må ikke kopieres eller gjøres tilgjengelig på annen måte eller i større utstrekning enn formålet tilsier.