

ÅRSPLAN FOR
BLEIK
BARNEHAGE
2025 - 2026

”Det beste, vi har
hverandre.
Her er latter,
lek og sang!”



Hvorfor årsplan?

- Planen er utarbeidet for å vise hva vi som barnehage står for og hvordan vi arbeider
- Årsplanen er kort og konkret og skal være ett enkelt arbeidsredskap for personalet i barnehagen. Både foresatte og ansatte skal via planen få en felles forståelse for virksomheten.
- Årsplanen er forankret i barnehageloven og rammeplanen! Både barna, de ansatte og foreldre har fått medvirke til innholdet.

Barnehageloven og den nye rammeplanen fra 1. august 2017

- Bleik barnehage arbeider etter barnehageloven etterfulgt av rammeplanen for barnehagens innhold og oppgaver.
- Lov om barnehager setter bl.a. bestemmelser for barnehagens formål, innhold og utforming. Barnehagen skal gi barn under opplæringspliktig alder gode utviklings- og aktivitetsmuligheter i nær forståelse og samarbeid med barnas hjem.

Rammeplan

- Rammeplanen gir retningslinjer for barnehagens verdigrunnlag, innhold og oppgaver. Rammeplanen har tydelige bestemmelser for hva personalet SKAL gjøre og hvordan vi SKAL arbeide!
- Alle de ansatte i Bleik barnehage har arbeidet grundig med å sette seg inn i rammeplanen og skal bruke den aktivt i planlegging og hverdagen. Arbeidet med å infiltrere den nye planen fortsetter kontinuerlig.
- Avdelingene jobber også med oppgaver fra rammeplanen i blant annet grupper på personalmøter og i evalueringsskjema på avdelingsmøter ukentlig.

Vi jobber her:

- **Styrer:** Marte Rottem Gaukås
- **Regnbuen, 1-2 år**
 - Pedagogisk leder: Carina Svaleng
 - Ped. medarbeider: Marina/Maria
 - Ped. medarbeider: Yaroslava Fesenko
- **Sølpilen, 4-6 år**
 - Pedagogisk leder: Silje Jonassen
 - Ped. medarbeider: Josilene Refsnæs
- **Månestråle, 2-4 år**
 - Pedagogisk leder: Lasse Gerhardsen
 - Ped. medarbeider: Jessica Arajuo
 - Ped. medarbeider/spes.ped: Asta Podolskiene
 - Spes.ped: Ida Gerhardsen
- **Støttepedagog:** Lotte Steinsvik



Vårt pedagogiske grunnsyn,

”..skape barn som er trygge på seg selv!”

- Med pedagogisk grunnsyn mener vi det felles synet personalet har på barns læring og utvikling.

Grunnsynet drøftes og diskuteres jevnlig slik at vi er sikker på at alle er enige i, og arbeider etter det samme synet:

”De ansatte i barnehagen skal se hvert enkelt barn og dets individuelle behov. Vi skal se læring, lek, omsorg, sosial og språklig kompetanse i sammenheng! Sist men ikke minst skal vi være lyttende og anerkjennende overfor det enkelte barnet og gjennom dette skape barn som er trygge på seg selv!”

Overordnede planer

- Bleik barnehage jobber også ut fra overordnede planer
- Planene brukes aktivt i hverdagen, og alle ansatte skal til en hver tid være oppdatert på planenes innhold.
- Planene skal være tilgjengelig for foresatte og dere finner de på kommunens hjemmesider.

[Kvalitet i barnehagen - Andøy Kommune \(andoy.kommune.no\)](http://andoy.kommune.no)



Rutiner for soving

- Barnehagen skal planlegges og drives slik at den dekker ulike behov for aktivitet og hvile. Barnehagen bør ha rom for rolige aktiviteter og hvile; dette er spesielt viktig for virksomheter som tar imot barn under 3 år. (Jfr. Veileder til forskrift om miljørettet helsevern i barnehager og skole)
- Prosedyrene gjelder for kommunale barnehager i Andøy kommune. Egne rutiner tilpasset forhold i den enkelte barnehage kan komme i tillegg til disse. Rutinene gjennomgås jevnlig og minimum en gang pr. år.
- Se plan for utfyllende prosedyrer!



«Soving i barnehagen skal kjennes trygt og godt for barnet og foreldrene. Prosedyren skal sikre at det ikke oppstår farlige situasjoner når barnet sover i barnehagen.»

Fra: Prosedyrer når barn skal sove i barnehagen – Andøy Kommune

Helsefremmende barnehage

- Bleik barnehage er godkjent som helsefremmende barnehage.
- Vi sørger for at ALLE barna er i fysisk aktivitet gjennom hele dagen og at de får ta del i handling og tilberedning av alle måltider. Ved bursdagsfeiring tilbyr vi fysiske aktiviteter.
- De voksne skal være gode rollemodeller å være i aktivitet sammen med barna, inne og ute!
- Slik gjør vi det:

- > Tilbyr **all mat og drikke** med fokus på sunt kosthold.
 - Frokost, lunsj og 2. måltid. Alle måltidene er fullverdig med

brød, pålegg, grønnsaker, melk, vann og frukt. Havregrøt og varmmåltid.

- > Utetid med fokus på bevegelse og planlagte aktiviteter sammen med voksne.
- > **Gode rollemodeller** både når det gjelder mat og fysisk og psykisk helse på jobb



Havregrøt med frukt



Variert pålegg til alle måltid



Valg av varmmåltid

Trafikksikker barnehage

- Trafikkopplæring i barnehagen er viktig for å gi det enkelte barn bedre ferdigheter, kunnskaper og holdninger som fotgjenger, syklist og passasjer. Gjennom blant annet turgåing, samlingsstunder og samtaler skalper vi rom for refleksjon rundt temaet trafikk.
- Den beste trafikkopplæringen skjer i nærmiljøet sammen med gode rollemodeller (foreldre/familie og personalet i barnehagen). Vi er derfor avhengig av et tett og nært samarbeid med barnas foresatte i dette viktige arbeidet.
- **Slik gjør vi det i Bleik barnehage:**
 - > Tarkus trafikklerings opplegg,
Naffen trafikkopplæringsopplegg
 - > Bruker skoleveien minst mulig
 - > Deler oss i grupper når vi går på tur
 - > Bruker refleks hele året
 - > Rygger til parkeringsplassen
 - > **FØLG TRAFIKKREGLER når barna er hentet!**
- Se plan for utfyllende informasjon



Beltedyret TARKUS med på tur til Andenes.

**HUSK
BILBELTE!**

Beredskapsplan for å forebygge SMÅ og STORE hendelser

- Beredskapsplanen skal legge til rette for et godt beredskapsarbeid i barnehagen, og være et godt redskap dersom uønskede hendelser skjer, dette kan være alt fra kutt i fingeren eller ett barn blir borte fra tur til hvordan gå frem ved mistanke om omsorgssvikt eller overgrep.
- Alle ansatte skal bekrefte at de har gjort seg kjent med innholdet i beredskapsplanen.
- Beredskapsplanen skal gjennomgås jevnlig og minimum én gang pr. år.
- **Slik gjør vi det i Bleik barnehage:**
 - > Lærende møter med spørsmål fra planen hvert halvår på personalmøter
 - > Har planen tilgjengelig på alle avdelinger
- Se plan for utfyllende informasjon

[Kvalitet i barnehagen - Andøy Kommune \(andoy.kommune.no\)](http://andoy.kommune.no)



Kvalitetsplan for skole og barnehage

- Med en felles plan for skole og barnehage ønsker vi å få en rød tråd og en god sammenheng for det som skal skje fra barnet starter i barnehagen og til det er ferdig med grunnskolen.

Vi håper at vi kan utvikle alle slik at de både kunnskapsmessig og sosialt kan møte sin framtid og takle den. Gjennom systematisk og forpliktende arbeid med kvalitetsheving, skal vi nå de mål som er satt i planen.

Handlingsplan for arbeid med barns psykososiale miljø



- I barnehagen er forebyggende arbeid den enkleste måten å bekjempe mobbing på. Forebygging handler om å iverksette tiltak med forventning om å komme en uheldig utvikling i forkjøpet eller å motvirke forverring av en tilstand.
- Lek er en viktig arena for tilegnelse av sosial kompetanse og etablering av vennskap. Barnehagen har en viktig rolle med å legge til rette for å fremme vennskap mellom barna og forsøke å fange opp slik at ingen faller utenfor fellesskapet. Vennsksrelasjoner fører til at barn i mindre grad blir utsatt for mobbing, det beskytter mot mobbing.
- **I Bleik barnehage gjør vi det slik:**
 - > Følelser som tema i samlinger
 - > Gi barna mestringsfølelser og gjøre dem trygge på seg selv
 - > Gode rollemodeller som fremsnakker og løfter hverandre – liten som stor
 - > Følger overordnet plan for psykososialt barnehagemiljø
 - > **Voksne som er tilstede og «tett på barna» hele dagen**

SAMARBEID



INNSYNSVINDU I DØRER



MESTRING



BARNES MEDVIRKNING





Overgang barnehage – skole

- Andøy kommune har utarbeidet en plan for overgang mellom barnehage og skole som skal sikre at barna får en best mulig overgang mellom de ulike læringsarenaene. Dette omfatter bl.a. besøk på skolen, førskole dager, samarbeid med fadderklasse og

etter samtykke fra foreldrene, overføring av informasjon om det enkelte barn. [Overgangen fra barnehage til skole - Andøy Kommune](#)

Det er fokus på å gjøre overgangen så god og trygg som mulig for barna, både å avslutte barnehagelivet og forberede dem til sin nye læringsarena på skolen.

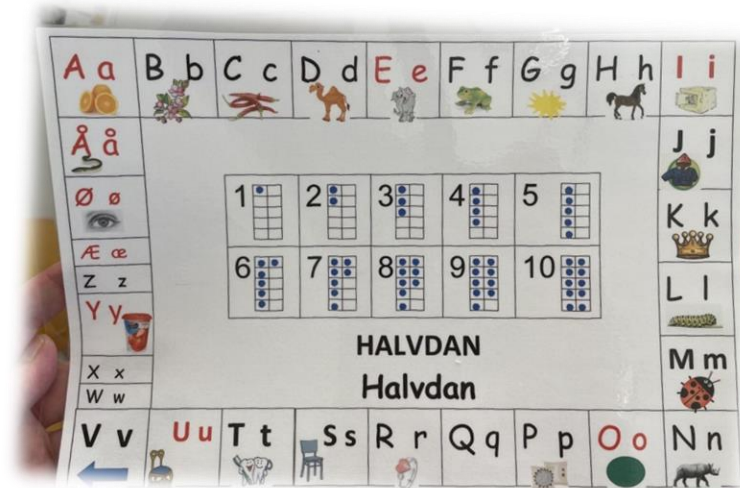
Slik gjør vi det i Bleik barnehage:

- I år har vi 6 barn på skoleklubb.

På skoleklubben har vi

Fokus på:

- > **WISE HENSYN TIL HVERANDRE**
 - > **ØVE PÅ Å LYTTTE**
 - > **SELVSTENDIGHETSTRENING**
 - > **SAMARBEID**
 - > **LEK og MATERIELL MED BOKSTAVER**
- April / mai: Pedagogisk leder og kontaktlærer, på den aktuelle skolen, møtes for å planlegge førskole dagene som skal være i løpet av våren.





Overganger innad i barnehagen

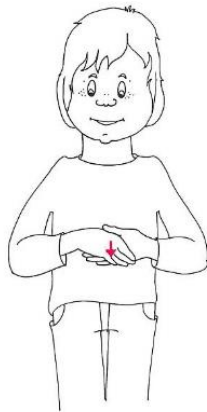
- Vi jobber for at overganger for barna innad i barnehagen skal bli så trygg som mulig. Gjennom hele året samarbeider avdelingene for å bygge gode relasjoner mellom barn og voksne på tvers av avdelingene. Dette samarbeidet har vist seg å gi gode overganger og god fordeling av voksentettheten gjennom hele barnehagens åpningstid.
- I forkant av overgang mellom avdelingene har vi god dialog og samtale med foresatte. Vi bruker lang tid på tilvenning, og erfaringsmessig ser vi at dette trygger både barn og foresatte.
- **I Bleik barnehage har alle ansatte ansvar for å ha en god relasjon til alle barn, uavhengig av avdeling gjennom hele året!**

«Overganger skjer også innad i barnehagen. Personalet skal sørge for at barn og foreldre får tid og rom til å bli kjent med barna og personalet når de bytter barnegruppe.»

Rammeplan 2017

Alternativ og supplerende kommunikasjon

- ASK;
- Tegn til tale
- Grafiske symboler og bildekort
 - I Bleik barnehage bruker vi ASK aktivt, Tegn til tale har blitt inkludert i sanger og samtaler, som støtte til det verbale språket både med store og små! Dagstavler brukes på alle barnehagens avdelinger, og symboler og bilder henger tilgjengelig i barnas høyder i barnehagens rom. ASK-metodene for kommunikasjon er ment for å inkludere så mange som mulig i kommunikasjonen i barnehagen, og gi alle barn muligheten til å kommunisere.
 - I rammeplanen står det at «*personalet skal følge med på barnas kommunikasjon og språk og fange opp og støtte barn som har ulike former for kommunikasjonsvansker, som er lite språklige aktive eller som har sen språkutvikling*» (Rammeplanen, kapittel 3 – Barnehagens formål og innhold).
 - Vi ønsker og oppfordrer dere til å prøve å gjøre tegn til tale til en liten del av hverdagen deres!



VENN
venn



Brannberedskap

- Hovedmålet er at det ikke skal bli brann i Bleik barnehage. Om ulykken likevel oppstår skal vi være godt forberedt.
- Barnehagen har jevnlig og minimum to brannøvelser pr barnehageår. De ansatte er godt satt inn i hvilke oppgaver de har ved eventuelt evakuering, og barna godt trent på å beholde roen og gå rolig ut vist brannalarmen går!
 - Viktig:



- Ved brann evakuerer vi først til oppstillingsplass på uteområdet, så til Bleik Montessori skole ved behov og ordre fra brannteam.

- **Om barna må hentes sendes det ut felles BESKJED I VISMA APPEN om at barna må hentes grunnet evakueringsbehov. Ved å gjøre det slik istedenfor å ringe dere, kan de ansatte beholde roen og fokusere på å være trygge voksne og tilstede for barna.**

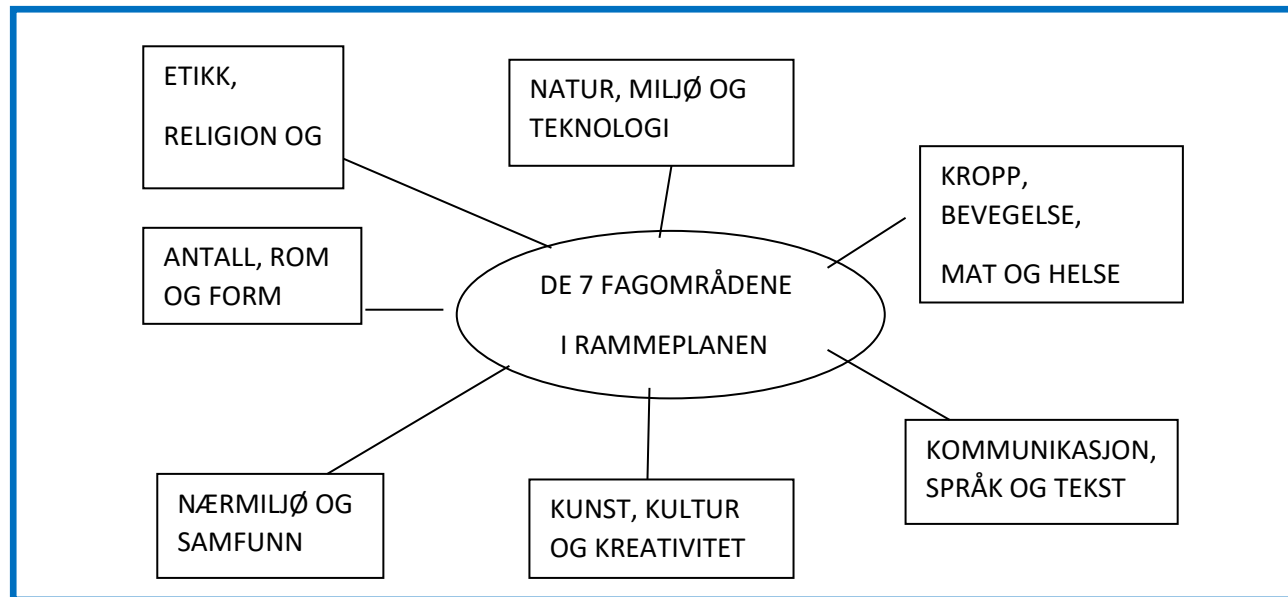
- Ved eksplosjonsfare evakueres barnehagen videre på kommando fra brannvesenet!



Rammeplan og satsningsområder

Barnehagen er lovpålagt å følge alle fagområdene i rammeplanen og vi bruker ett kartleggingskjema som heter «ringer i vann» for å sikre oss at vi er innafor alle områdene i løpet av året. Vi ønsker også at dere som foresatte skal få medvirke i dette og gir dere mulighet til å komme med forslag og evaluere månedlig i skjema i garderoben.

- I Bleik barnehage arbeider vi dessuten for at de ansatte skal være faglig og engasjerte voksne som ved hjelp av sine kunnskaper om rammeplan og barns utvikling klarer å se fagområdene i sammenheng med hverandre, og ikke oppstykket gjennom hele dagen, uka, måneden og året.
- [Rammeplan for barnehagen \(udir.no\)](http://udir.no)



FOKUSOMRÅDER 2025-2026

- «Æ e mæ»

- «Æ E MÆ» er en helhetlig modell for forebygging av vold og seksuelle overgrep mot barn.
- Bleik Barnehage brukte planleggingsdagene barnehageåret 2022-23 på å implementere og kurse de ansatte i teamet «forebygging av vold og seksuelle overgrep». I år starter arbeidet knyttet opp mot den enkelte avdeling.
- «Æ E MÆ» kommer til å være barnehagens overordna tema gjennom hele året og det finnes tilgjengelig detaljert plan for barnehagens arbeid med dette.

- Æ E MÆ – YouTube

- Barnehagen har opplysningsplikt til barnevernstjenester i saker som bekymrer! Jmf **Barnehageloven § 46** Opplysningsplikt til barnevernet

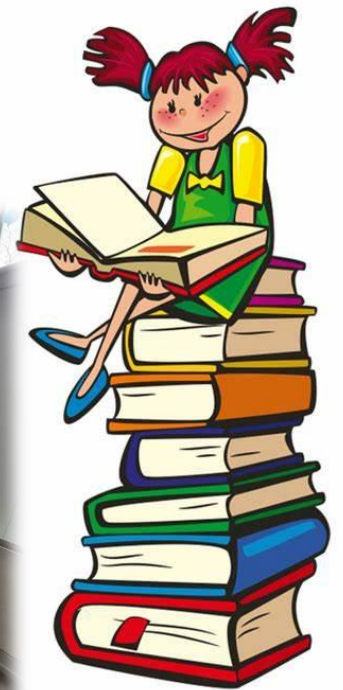


- **Språkløyper (Universitetet i Stavanger)**

- Språkløyper er en nasjonal strategi for språk, lesing og skriving igangsatt av kunnskapsdepartementet.
 - Barnehagen får veiledning og oppfølging fra UiS i arbeidet.
 - Barnehagen har implementert en bredere kultur for språklek ved hjelp av denne satsningen.

SPRÅK ER MER ENN ORD!

<https://www.youtube.com/watch?v=4x2fOSMgyIU>



- **Kropp, bevegelse, mat og helse:**

- > **Aktivitet;**

- ◎ Mye tyder på at aktive foreldre/forbilder får aktive barn. Barnehagen er en arena der mange barn oppholder seg, og aktivitet i barnehagen kan føre til at barn får gode vaner når det gjelder fysisk aktivitet. Når vi går på tur skal det være en positiv opplevelse tilpasset alder, fylt med mestring og glede, og den ansatte skal være ett godt forbilde og rollemodell! For de små skal fokuset være på trygghet og turen trenger verken å bli lang eller på en fremmed plass!



- > **Kosthold;**

- > Som skrevet tidligere er vi en helsefremmende barnehage og er opptatt av at barna skal få ett variert og sunt kosthold. Vi tilbyr derfor alle måltidene i barnehagen! Vi dekker bordet sammen med barna på en innbydende måte, som skal gi barna lyst til å smake på nye ting, og bli vant til å spise godt og variert i henhold til plan for helsefremmende barnehager! Måltidet er en viktig å pedagogisk arena. Det legges også opp til fysisk aktivitet daglig – inne og ute, både på barnehagens område og på tur i nærmiljøet.



Vi har også ekstra stort fokus på:



- **Sosial kompetanse**

- ◎ Vi i barnehagen mener at i bunnen av all læring ligger en god sosial kompetanse. For å kunne leke og lære krever det at man har god tro på seg selv, føler tilhørighet, har venner og trygge, forutsigbare voksne rundt seg, både hjemme og i barnehagen!
- ◎ Vi arbeider derfor for at den sosiale kompetansen skal være ett fundament i hvert enkelt barn!

- **Barns psykososiale miljø**

- ◎ Planen for barns psykososiale miljø er et svært viktig dokument for oss. Vi mener det aller viktigste er å være i forkant og forebygge med å skape trivsel for både barn og voksne i et trygt og godt læringsmiljø!
- ◎ **Vi informerer foresatte så tidlig som mulig om alle hendelser deres barn er involverte i, det være seg alt fra små konflikter til hendelser som trenger oppfølging fra oss og dere.**

- **Lekens Verdi**

- Leken har en sentralplass i Bleik barnehage. Leken er lystbetont, kreativ, og en god arene for barns utvikling.

- I lek kan barna øve og utvikle sin sosiale kompetanse, de kan skape vennskspsrelasjoner, utvikle språk og kommunikasjon, vise sin forståelse av verden og sine opplevelser, være kreativ, skapende og i musiske.
 - Å gi rom for gode lekemuligheter kan også bidra til et godt psykososialt miljø <3



Årshjul, tema for året:



> August:

«Antall, rom og form», «Nærmiljø og samfunn»

- ⊙ «Æ e mæ»: Vi blir kjent med hverandre! «Familien min»

> September:

- «Natur, miljø og teknologi», «Kommunikasjon, språk og tekst»

- ⊙ «Æ e mæ»: Meg selv, min familie og relasjoner
- ⊙ Brannvern

> Oktober:

- «Etikk, religion og filosofi», «kommunikasjon, språk og tekst», «Kropp, bevegelse, mat og helse»

- ⊙ «Æ e mæ»: Kroppen
- ⊙ Barns rettigheter

> November:

- «Nærmiljø og samfunn», «Kommunikasjon, språk og tekst»

- ⊙ «Æ e mæ»: Følelser
- ⊙ Trafikksikkerhet i nærmiljøet

> Desember:

- «Etikk, religion og filosofi», «Kunst, kultur og kreativitet»

- ⊙ «Æ e mæ»: Undring
- ⊙ Hva er advent? Hva kan man tro på?



> **Januar:**

- «Natur, miljø og teknologi» «Kropp, bevegelse, mat og helse»
 - ⊙ «Æ e mæ»: Følelser
 - ⊙ Universet og vinteraktiviteter

> **Februar:**

- «Nærmiljø og samfunn», «Kunst, kultur og kreativitet»
 - ⊙ «Æ e mæ»: Kroppen
 - ⊙ Fiskeri på Bleik.
 - ⊙ Samisk kultur

> **Mars:**

- «Kropp, bevegelse, mat og helse» «Kommunikasjon, språk og tekst»
 - ⊙ «Æ e mæ»: Følelser og Undring
 - ⊙ Forberedelse: Undring over Påske og «nytt liv»

> **April:**

- «Kunst, kultur og kreativitet», «Etikk, religion og filosofi»
 - ⊙ «Æ e mæ»: Oppsummering
 - ⊙ «Nytt liv» og førstehjelp

> **Mai:**

- «Nærmiljø og samfunn», «Kunst, kultur og kreativitet»
 - ⊙ Tradisjoner i mai: 17. mai, rosa russ og fokus på skolestarterne

> **Juni:**

- «Nærmiljø og samfunn», «Antall, rom og form»
 - Trafikksikkerhet mot sommeren når blant annet syklene er tatt i bruk



Livsmestring og helse:

«Barnehagen skal være et trygt og utfordrende sted der barna kan prøve ut ulike sider ved samspill, fellesskap og vennskap. Barna skal få støtte i å mestre motgang, håndtere utfordringer og bli kjent med egne og andres følelser.

Personalet skal ha et bevisst forhold til at barn kan være utsatt for omsorgssvikt, vold og seksuelle overgrep, og vite hvordan dette kan forebygges og oppdages. Personalet skal kjenne til opplysningsplikten til barnevernet, jf. barnehageloven § 46.»



Ukas struktur på Månestråle 2-4 år

MÅNESTRÅLE	MANDAG	TIRSDAG	ONSDAG	TORSDAG	FREDAG
<u>AKTIVITET</u> <u>KLUBB</u> <u>TUR</u> (Disse aktivitetene starter kl. 09.00)	Klubb: Språkløyper	Klubb Gruppe på <u>Tur i nærmiljøet</u>	Gruppe på <u>Tur i nærmiljøet</u> Klubb	Klubb	Klubb: Æ e mæ Fredagssprell
<u>SAMLING</u> Kl 10.00 og kl 13.00					
<u>MAT</u>	Havregrynsgrøt med frukt/bær	Måltid ca. kl. 10.00 Brød, knekkebrød, pålegg, grønnsaker. Drikker melk el. vann			
	<u>Kl. 13</u> <u>Brødmåltid</u> <u>Fruktmåltid</u>	<u>Kl.13</u> Varmmåltid	<u>Kl.13</u> Brødmåltid Fruktmåltid	<u>Kl.13</u> Brødmåltid Yoghurt	<u>Kl.13</u> Brødmåltid Fruktmåltid

Hva tenker vi om ukas struktur:

Månestråle 2025-2026 (Detaljerte planer med struktur får dere i visma månedelig eller ukentlig).

Så var det nytt barnehageår og en spennende tid for månestråle. Barna er i alderen 2-4 år.

Vi tenker at gode faste rutiner er viktig for barna, og følger strukturen dere kan se over. Med det så vet barna hva som kommer og hva vi skal gjøre i løpet av en dag og i løpet av uken. Vi følger barna og deres behov først og fremst.

Vi starter dagen felles, og deler oss etter hvert i grupper ut fra hva vi skal gjøre, alder- og utviklingsnivå.

Vi bruker god tid på alle aktiviteter - måltid og påkledning tar den tiden som barna trenger. Vi skriver derfor ikke konkrete tidspunkter for de ulike aktivitetene, men at vi spiser rundt klokken 10 og klokken 13, og er ute fra ca 11 til 12.30.

De av barna som skal sove får dette tilpasset sitt sovemønster.

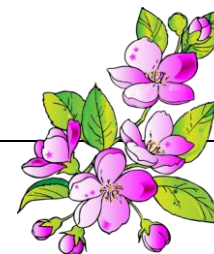
Månedspanen blir heller ikke fylt med masse opplegg, da det å være sammen å leke kan fylle alle målene i rammeplanen hvis de voksne er bevisste og tilstedeværende. Dagbokinnlegg i Visma blir fylt med bilder og informasjon om hva vi har gjort! Les det gjerne sammen med barna!

Torsdager er det møtedag for de voksne. Å ha en fast dag til møter, ped.tid og lignende gjør også sitt til at personalet kan ha fokus på barna og pedagogiske aktiviteter sammen med dem resterende dager i uka.



Ukas struktur på Sølvpielen 4-6 år

SØLVPILEN	MANDAG	TIRSDAG	ONSDAG	TORSDAG	FREDAG
<u>AKTIVITET</u> <u>KLUBB</u> <u>TUR</u> <u>SKOLEKLUBB</u>	Samling Språkløyper	Samling Klubb: Tema	Samling Tur	Samling Klubb: Tema	Samling Klubb: Æ e mæ Fredagssprell
<u>MAT</u>	Ca. kl. 09.45 Havregrynsgrøt	Måltid ca. kl. 10.00 Brød, knekkebrød, pålegg, grønnsaker. Driker melk el. vann			
	<u>Kl.13</u> Brødmatt Fruktmåltid	<u>Kl. 13</u> Varmmåltid	<u>Kl.13</u> Brødmatt Fruktmåltid	<u>Kl.13</u> Brødmatt Yoghurt	<u>Kl.13</u> Brødmatt Fruktmåltid



Hva tenker vi om ukas struktur:

Sølvpilen 2025-2026 (Detaljerte planer med struktur får dere i visma månedelig eller ukentlig).

Her er barna i år 4-6 år.

Avdelingen har en fast struktur på dagen og uka, men er samtidig opptatt av en flyt som gir barna anledning til å være med å velge aktiviteter og opplegg kontinuerlig selv. Dette krever faglig engasjerte voksne som er tilstede og ser barna der de er!

Det er ukentlig skoleklubb for skolestarterne, men det fysiske miljøet er også tilrettelagt på en måte som gir alle aldrene mulighet til å velge aktiviteter som gir utfordringer! I tillegg til dette er avdelingen opptatt av lek og vennskap, og arbeider for en sterk gruppetilhørighet, som også gir muligheter for plass til barn fra for eksempel månestråle eller regnbuen som vil komme på besøk!

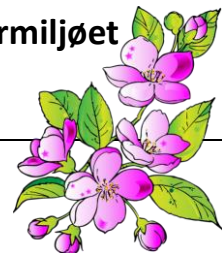
Som nevnt over er det fysiske miljø så godt som mulig tilrettelagt på en måte som gir barna mulighet til å ta så stor del i egen hverdag som mulig – dette likestiller barn og voksne, hvor de voksne blir en rollemodell og veileder!

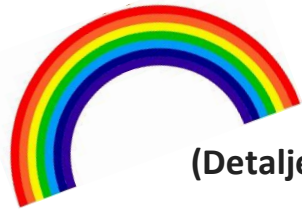
Det fysiske rom er den tredje pedagog, og vi går jevnlig inn i å ser avdelingen med blick for forandring til barnas beste. Dette kan være å skifte ut leker, ommøblere, hente flere leker eller rydde vekk og ha mindre leker fremme. Vi gjør vurderinger ut fra hva barna interesserer seg for og hva vi kan tilby av passende utfordringer opp mot barnas utviklingsnivå.



Ukas struktur på Regnbuen 1-2 år

REGNBUEEN	MANDAG	TIRSDAG	ONSDAG	TORS DAG	FREDAG
<u>AKTIVITET</u> <u>KLUBB</u> <u>TUR</u>	Samling Klubb:Æ e mæ Klubb(voksenstyrt aktivitet) Språkløype	Samling Klubb(voksenstyrt aktivitet)	Samling Språkløype	Samling Lek og aktiviteter etter barnas ønsker	Samling Fredagssprell Gruppe på Tur i nærmiljøet
<u>MAT</u>	Ca. kl. 09.45 Havregrynsgrøt	Måltid ca. kl. 10.00 Brød, knekkebrød, pålegg, grønnsaker. Driker melk el. vann			
	<u>Kl.13</u> Brødmåltid Fruktmåltid	<u>Kl. 13</u> Varmmåltid	<u>Kl.13</u> Brødmåltid Fruktmåltid	<u>Kl.13</u> Brødmåltid Yoghurt	<u>Kl.13</u> Brødmåltid Fruktmåltid





Hva tenker vi om ukas struktur:

Regnbuen 2025-2026

(Detaljerte planer med struktur får dere i visma månedelig eller ukentlig).



På Regnbuen jobber vi inn en struktur på dagen som gjør at barna kan kjenne igjen dagsrytmen. Strukturen kan forflytte seg litt i løpet av barnehageåret etter barnas behov for mat og hvile. De ansatte blir kjent med barnas dagsrytme i barnehagen, og prøver å finne en struktur som passer barnegruppen og hvert enkelt barn.

Barna på avdelingen dette barnehageåret er 1-2 år. Barnehagen jobber med «Æ e mæ» og på Regnbuen jobbes det med å trygge barna, bli kjent med egen kropp, benevning, følelser og respektere egne og andres grenser. For at barna skal leke, trives og utvikle seg, jobber vi for å trygge alle barn og har fokus på en god og trygg tilvenningsperiode. Det jobbes kontinuerlig med relasjoner mellom barn-voksen, hvor vi ønsker å skape barn som er trygge på seg selv, og trygge på de ansatte som jobber her.

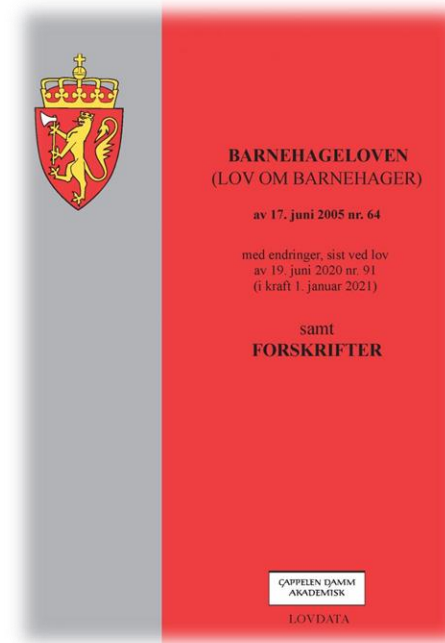
De ansatte følger barnas lek, og deltar, støtter og veileder i lek sammen med barna. Leken er en viktig arena for barnets utvikling. Gjennom lek alene og med andre, ønsker avdelingen å skape gode rom for utvikling av blant annet kommunikasjon og sosialt samspill. Gjennom leken viser barna sin forståelse av verden, leken er lystbetont og den har en viktig plass i barnehagens egen kultur. Med utgangspunkt i hva barna interesserer seg for og hva barnehagen ønsker å tilby av nye opplevelser planlegges det voksenstyrte aktiviteter (Klubb, samlingsstunder, språklek m.m). Avdelingen deler seg i mindre grupper når det er klubb, tur og språklek. Barn lærer og utvikler seg best i trygge omgivelser og med trygge

personer rundt seg. Avdelingen har samlingsstund hver morgen, her er det en kjent struktur for barna med kjent innhold på start og og slutt, og noe innhold kan være ulikt fra dag til dag. Ofte er samlingene Temabasert og er en gjennomtenkt pedagogisk aktivitet. Ved å ha samlingsstund hver dag på en avdeling med små barn, vil det kunne være med å skape en rutine og trygghet i hva dagen bringer.

En god struktur kan være med på å trygge barna i deres hverdag i barnehagen.

Vi skal dessuten:

- Bidra til trivsel, trygghet og tilhørighet
- Ivareta barns behov for omsorg
- Ivareta barns behov for lek
- Fremme danning
- Fremme læring
- Fremme vennskap
- Fremme kommunikasjon og språk
- Bevare og videreutvikle den samiske kulturarven!



Personalet skal ved hjelp av barnehageloven, rammeplanen, årsplanen, og månedsplanene implementere dette i hverdagen!

Foreldresamarbeid

- Foreldrene er våre viktigste samarbeidspartnere, og vi ønsker et nært og åpent samarbeid! Dette er det beste utgangspunkt for vårt arbeid med barna. Det er viktig at foreldrene føler seg velkommen i barnehagen, og er trygge på at barna har et godt sted å være.
- Personalet vil så langt det er mulig møte barn og foreldre ved ankomst. Der kan det utveksles informasjon om dagligdagse ting. Er det mer spesielle saker, kan dere be om å få snakke med en av personalet alene.
- Still gjerne spørsmål hvis det er noe dere lurer på!



«Den viktige samtalen»;

At foreldrene føler seg sett og hørt av de ansatte i barnehagen er viktig for ett godt samarbeid og en god relasjon.

Rammeplanen sier:

«Barnehagen skal legge til rette for foreldresamarbeid og god dialog med foreldrene.

Foreldresamarbeidet skal både skje på individnivå, med foreldrene til hvert enkelt barn, og på gruppenivå».

Planlegging og dokumentasjon

- Dokumentasjon i barnehagen er viktig, både for foreldre, kommunen som barnehagemyndighet, for oss som barnehage og ikke minst for det enkelte barn.
- **Vi dokumenterer og evaluerer med:**
 - ⊙ Årsplanen
 - ⊙ Månedspan
 - ⊙ Didaktiske planer, Plan for enkelte aktiviteter/klubber.
 - ⊙ Evaluering – ringer i vann
 - ⊙ Observasjoner - blant annet: Alle med, Tras, Mio, Askeladden, foreldresamtalskjema og andre observasjonsmetoder ut fra behov.
 - ⊙ Foto
 - ⊙ Materiell
 - ⊙ Synliggjør oss i nærmiljøet

”Barnehagen skal være en pedagogisk virksomhet som skal planlegges og vurderes” (Rammeplan 2017, s 37).



”Planlegging gir personalet grunnlag for å tenke og handle langsiktig og systematisk i det pedagogiske arbeidet” (Rammeplanen 2017, s. 37)

Visma barnehage

De kommunale barnehagene bruker visma barnehage som en viktig del av hverdagen!

Her sjekker vi barna inn når de kommer og ut når de blir hentet. Vi registrer fravær, sovetider, holder god kommunikasjonsflyt med dere og skriver daglige dagbok innlegg! Innleggene skal gi dere som foresatte innblikk i barnas hverdag, samtidig som de ansatte i barnehagen bruker innleggene til å evaluere og reflektere over dagens faglige innhold, knyttet til rammeplanen og andre overordna planer!

Viktig;

- Si fra i appen ved fravær
- Ha på varsel og sjekk både samtaler, dagbok og beskjeder **daglig**
- Sovetider kan variere noe på minuttene fra det som er registrert
- Vær oppmerksom på at det ved evakueringsbehov ved for eksempel **BRANN** vil komme varsel om henting via denne appen
- Hold oss oppdatert på hvem dere til enhver tid vil ha lagret som kontakt personer
- Om vi ikke svarer på meldinger med det samme er dette fordi vi er opptatt med å være sammen med barna deres <3



Samarbeidspartnere

Barnehagen samarbeider jevnlig med ulike instanser til barnas beste, jmf. barnehageloven!

Dette kan være;

- Helsestasjonen
- Kommunalt lavterskeltilbud – «Ped.Hjelpe»
- PPD / Logoped
- Barnevernstjenesten (lovpålagt opplysningsplikt til)
- Politi
- Eventuelt andre ved behov

- I tilfeller hvor disse kommer til barnehagen blir dere informert, enten i form av generell informasjon, eller ved samtykke skjema der det er behov for det!

Samarbeidsutvalget

Foreldre rep: Marina Norheim

Foreldre rep: Ingvill Vollan Haugen

Ansatt rep: Carina Svaleng

Sekretær: Marte Gaukås

Politisk valgt: Anita Bendiksen

Samarbeidsutvalget skal sikre samarbeid mellom barna hjem og barnehagen!

- Fortløpende; saker sendes på mail
- Felles SU møte med alle barnehagers SU





Forventinger til samarbeidet

Vi kan tilby;

- En tre avdelings barnehage med fokus på trygghet og faglig utvikling!
- Trygghet og omsorg for ditt/deres barn
- Kontinuerlig tilbakemelding på hvordan barnet har det i barnehagen!
- Trygge og tydelige voksne med kunnskaper om barn og barndom.
- Omsorgsfulle og bevisste voksne som hjelper, forklarer og tilrettelegger for barnet.
- **Et pedagogisk tilbud med vekt på barnets beste.**
- Voksne som lytter og forsøker å etterkomme ønsker og behov fra dere foreldre.
- All mat og drikke til alle måltider ☺
- God tilbakemeldingskultur
- Visma barnehage med foreldre app for enklere informasjonsflyt

Vi forventer av dere:

- At du/dere sjekker **VISMA BARNEHAGE** daglig! ☺
- Viser interesse for hvordan barnet har hatt det i løpet av dagen.
- At du/dere gir oss informasjon om spesielle hendelser hjemme som kan påvirke barnets dag i barnehagen.
- At barna har klær tilpasset vær og temperatur. Samt at de har godt med skift i barnehagen.
- At du/dere møter opp på foreldresamtaler og foreldremøter
- At du/dere leverer svar på skriv dere får på mail/visma innen fristen.
- At du/dere leser vedtekter og årsplan.
- Forståelse for at vi trenger planleggingsdager til kursing og faglig oppdatering av personalet.
- At du/dere tar kontakt med oss/spør hvis det er noe dere lurer på/bekymrer dere for og gir oss **konstruktive** tilbakemeldinger
- At dere **MERKER** klær ☺



Barnehagen stengt



- **Planleggingsdager (5 pr barnehage år):**
 - 19. september 2025
 - 24. oktober 2025
 - 26. januar 2026
 - 17. april 2026
 - 15. mai 2026
- Barnehagen er en pedagogisk virksomhet som må ha planleggingsdager for å holde personalet faglig oppdaterte, lage planer, evaluere tiltak og andre viktige oppgaver. Dette for å opprettholde og øke barnehagens pedagogiske kvalitet!
- **Jul:** Det vil bli sendt ut skjema i VISMA barnehage angående om deres barn skal ha fri. Hvis ingen har behov for at barnehagen er åpen vil det kunne bli stengt noen dager, eventuelt samarbeid med andre barnehager! Jf kommunale vedtekter er det redusert åpningstid i romjulen.
- **Påske** – stengt alle «røde» dager
- **Sommer:** Alle må avvikle minimum 4 uker ferie jmf kommunale vedtekter

Kontakt oss

- > 480 66 222 – Velg så hvilken avdeling du ønsker å snakke med!
- Mail: Bleik.barnehage@andoy.kommune.no
- Styrer: Marte Gaukås Tlf privat ved akutt/alvorlig hendelse 938 57 306

Bleik barnehage

Myrveien 33

8481 Bleik

Takk for at vi får ta del i ditt barns liv!

*” Det du tror om meg,
slik du er mot meg,
hvordan du ser på meg
og hva du gjør med meg
– slik blir jeg!”*

